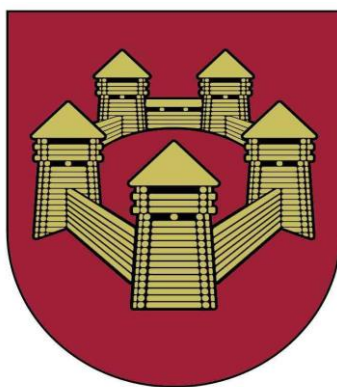


APSTIPRINĀTS
Tērvetes novada domes
2017. gada 27. jūlija sēdē
(prot. Nr. 10, 6. §)

**Tērvetes novada pašvaldības iestādes
„Tērvetes novada domes
sociālais dienests”
darbības stratēģiskais plāns
2017. - 2020.gadam**



Tērvete, 2017

SATURA RĀDĪTĀJS

SATURA RĀDĪTĀJS	1
DARBĪBAS STRATĒGIJĀ LIETOTIE TERMINI	2
IEVADS	4
SOCIĀLO POLITIKU REGULĒJOŠIE NORMATĪVIE AKTI SOCIĀLO PAKALPOJUMU UN PALĪDZĪBAS ATTĪSTĪBAS PLĀNOŠANAS JOMĀ	5
SOCIĀLĀ DIENESTA DARBĪBAS PILNVAROJUMS UN PIENĀKUMI	7
ĪSS NOVADA SOCIĀLEKONOMISKAIS RAKSTUROJUMS.....	10
SOCIĀLO PAKALPOJUMU UN SOCIĀLĀS PALĪDZĪBAS RAKSTUROJUMS PAŠVALDĪBĀ	13
IESTĀDES STRATĒGISKO ALTERNATĪVU IZVĒRTĒJUMS	19
SOCIĀLĀ DIENESTA DARBĪBAS VĪZIJA, MĒRĶIS UN DARBĪBAS VIRZIENS MĒRĶU SASNIEGŠANAI	22
TĒRVETES NOVADA DOMES SOCIĀLĀ DIENESTA DARBĪBAS VIRZIENI UN PLĀNOTĀ RĪCĪBA STRATĒGISKĀ MĒRĶA SASNIEGŠANAI.....	23
SOCIĀLĀ DIENESTA STRATĒGIJAS IEVIEŠANA, UZRAUDZĪBA UN SASNIEDZAMO REZULTĀTU IZVĒRTĒŠANA	30

DARBĪBAS STRATĒGIJĀ LIETOTIE TERMINI

Sociālais dienests – pašvaldības izveidota iestāde, kas sniedz sociālo palīdzību, organizē un sniedz sociālos pakalpojumus pašvaldības iedzīvotājiem.

Sociālais darbs - profesionāla darbība, lai palīdzētu personām, ģimenēm, personu grupām un sabiedrībai kopumā veicināt vai atjaunot savu spēju sociāli funkcionēt, kā arī radīt šai funkcionēšanai labvēlīgus apstākļus.

Aprūpe mājās - pakalpojumi mājās pamatvajadzību apmierināšanai personām, kuras objektīvu apstākļu dēļ nevar sevi aprūpēt.

Alternatīvais sociālais pakalpojums - institūcijām alternatīvs sociālās aprūpes vai sociālās rehabilitācijas pakalpojums, kas vērsts uz jaunām sociālo pakalpojumu formām un kura mērķis ir risināt sociālās atstumtības riskam pakļauto personu sociālās problēmas iespējami tuvu viņu dzīvesvietai.

Bezdarbnieks – Latvijā darba spējīgs Latvijas pilsonis vai ārvalstnieks (bezvalstnieks), kas saņēmis patstāvīgās uzturēšanās atļauju vai kuram pasē ir Iedzīvotāju reģistra atzīme ar personas kodu, ir darbaspējas vecumā un nestrādā, meklē darbu, ir reģistrējies nodarbinātības valsts dienestā pēc dzīvesvietas un vismaz reizi mēnesī griežas šajā dienestā.

Dzīves kvalitāte - personas, ģimenes, personu grupas, sabiedrības labklājības rādītājs, kas ietver fizisko un garīgo veselību, brīvo laiku un tā izmantošanu, darbu, saikni ar sabiedrību, tiesības patstāvīgi pieņemt lēmumus un tos realizēt, kā arī materiālo nodrošinājumu.

Garīga rakstura traucējums — psihiska saslimšana un garīgās attīstības traucējums, kas ierobežo personas spējas strādāt un aprūpēt sevi, kā arī apgrūtina tās iekļaušanos sabiedrībā.

Klients - sociālos pakalpojumu vai sociālās palīdzības saņēmējs.

Krīzes centrs - sociālā institūcija, kurā tiek sniegta īslaicīga psiholoģiska un cita veida palīdzība krīzes situācijā nonākušām personām.

Trūcīga ģimene (persona) - ģimene vai persona, kuras vidējie ienākumi katram ģimenes loceklim mēnesī pēdējo trīs mēnešu laikā nepārsniedz 128.06 EUR un tā atbilst MK 30.03.2010.noteikumu Nr.299, „Noteikumi par ģimenes vai atsevišķi dzīvojošas personas atzīšanu par trūcīgu” 2.1.- 2.4. apakšpunktos noteiktajiem kritērijiem.

Pamatvajadzības - ēdiens, apģērbs, mājoklis, veselības aprūpe, obligātā izglītība.

Pabalsts garantētā minimālā ienākuma līmeņa nodrošināšanai - naudas un mantiskais pabalsts vai naudas, vai mantiskais pabalsts, ko piešķir ģimenēm vai atsevišķi dzīvojošām personām, kuras objektīvu apstākļu dēļ negūst pietiekamus ienākumus un kuras atzītas par trūcīgām. Šis pabalsts nodrošina katram ģimenes loceklim garantēto minimālo ienākumu līmeni.

Persona ar invaliditāti – persona, kurai saskaņā ar spēkā esošajiem normatīvajiem aktiem ir noteikta invaliditāte

Psihosociāla palīdzība - sociālā darba virziens, kura nolūks ir palīdzēt indivīdam un ģimenei risināt starp personu un sociālās vides problēmas, sniedzot psiholoģisku un sociālu atbalstu.

Sabiedrībā balstīti pakalpojumi – pakalpojumi, kas personai sniedz atbalstu funkcionālo traucējumu radīto ierobežojumu pārvarēšanai, dodot iespēju dzīvot mājās un bērniem – augt ģimeniskā vidē, ietverot preventīvos pasākumus, lai novērstu ilgstošas aprūpes institūciju pakalpojumu nepieciešamību.

Sociālā iekļaušana - process, kura mērķis ir nabadzības un sociālās atstumtības riskam pakļautajām personām nodrošināt iespējas, pakalpojumus un resursus, kuri nepieciešami, lai pilnvērtīgi piedalītos sabiedrības ekonomiskā, sociālā un kultūras dzīvē, uzlabojot dzīves līmeni un labklājību, kā arī lielākas līdzdalības iespējas lēmumu pieņemšanā un pieejamību personas pamattiesībām.

Sociālā darba speciālists - persona, kurai ir likumā noteiktā izglītība un kura veic sociālā darbinieka, karitatīvā sociālā darbinieka, sociālā aprūpētāja, sociālā rehabilitētāja vai sociālās palīdzības organizatora profesionālos pienākumus.

Sociālā palīdzība — naudas vai mantiskais pabalsts, kura piešķiršana balstās uz materiālo resursu novērtēšanu personām (ģimenēm), kurām trūkst līdzekļu pamatvajadzību apmierināšanai.

Sociālās problēmas - pretrunas starp cilvēka dzīves vajadzībām un to apmierināšanas iespējām konkrētā sociālā sistēmā, kā rezultātā pazeminās vai arī tiek zaudētas cilvēka sociālās funkcionēšanas spējas.

Sociālie pakalpojumi - ir pasākumu kopums, kas vērsts uz personu sociālās funkcionēšanas spēju atjaunošanu vai uzlabošanu, lai veicinātu viņu iekļaušanos sabiedrībā. Ar sociālajiem pakalpojumiem tiek saprasti sociālās rehabilitācijas, profesionālās rehabilitācijas, sociālās aprūpes, sociālā darba pakalpojumi, kurus nodrošina personas dzīvesvietā vai sociālās aprūpes un sociālās rehabilitācijas institūcijā.

Supervīzija – konsultatīvs atbalsts jautājumos, kas saistīti ar darbu un profesionālo darbību. Supervīzijas galvenais rezultāts ir profesionālās efektivitātes paaugstināšana, kas var ietvert dažādu jautājumu risināšanu: profesionālo robežu apzināšanās, rīcības alternatīvu atrašana konkrētās darba situācijās, attiecību veidošana ar kolēģiem, padotajiem, klientiem, sadarbība komandā, darba stratēģijas, stresa faktoru un izdegšanas mazināšana.

Kovīzija – kolēģu savstarpēja supervīzija, kur kolēģi savstarpēji apspriež sociālos gadījumus.

IEVADS

Stratēģiskais plāns ir dokuments, kas izstrādāts, lai nodrošinātu koordinētu un mērķtiecīgu darbu un ir vērsts uz pakalpojumu sasniedzamības un kvalitātes uzlabošanu iedzīvotājiem nākotnē. Jebkuras sabiedrības galvenā pamatvērtība ir cilvēks un valsts politiskajās programmās un likumos tiek nostiprināta un akceptēta cilvēku dzīves labklājības celšana, sociālai attīstībai atbilstošas vides izveide, kā arī dažādu sociālo grupu integrācija sabiedrībā, lai nodrošinātu tai pieņemamu dzīves kvalitāti. Dzīves kvalitāte ir sabiedrības labklājības rādītājs, kas ietver sevī personas fizisko un garīgo veselību, brīvā laika izmantošanu, darbu, saikni ar sabiedrību, kā arī materiālo nodrošinājumu. Sociālā dienesta darbība un attīstība ir saistīta ar kopējo politikas attīstību valstī. Sociālā joma kopumā ir ļoti sarežģīta un katram iedzīvotājam, kurš griežas pēc palīdzības ir nepieciešama individuāla pieeja, specifisks problēmu risināšanas plāns un atšķirīgu resursu piesaiste. Sociālo dienestu veicamais uzdevums ir klientu vajadzībām atbilstošu sociālo pakalpojumu plānošana, organizēšana un pakalpojumu pieejamības nodrošināšana. Šis uzdevums tiek akceptēts Sociālo pakalpojumu un sociālās palīdzības likuma 11.panta 8.punktā. Regulāri apzinot sociālo pakalpojumu un palīdzības saņēmēju mērķa grupas un viņu vajadzības, var plānot turpmākos pakalpojumus. Katrā pašvaldībā sniegto sociālo pakalpojumu klāsts atšķiras, to ietekmē gan pašvaldības iedzīvotāju vajadzības, gan pašvaldības finansiālās iespējas.

Ilgstošas sociālās aprūpes un sociālās rehabilitācijas pakalpojumu Tērvetes pašvaldībai nodrošina Tērvetes novada pašvaldības iestāde sociālās aprūpes centrs "Tērvete". Iestāde ir izstrādājusi savu stratēģisko plānu, akcentējot, ka savu darbību fokusē uz klientu un audzēkņu vajadzībām, veicinot iemītnieku līdzdarbību un apmierinātību. Savā darbībā iestāde realizē labas pārvaldības principus, nepārtraukti pilnveidojot savu darbību, uzlabojot sociālo un rehabilitācijas pakalpojumu sniegšanas kvalitāti.

Savs stratēģiskais plāns ir arī SIA Rehabilitācijas Centrs "Tērvete". SIA RC "Tērvete" galvenie darbības virzieni ir medicīniskā rehabilitācija pulmonoloģisko un neiroloģisko saslimšanu pacientiem un pacientiem ar kustību-balsta aparāta patoloģiju, kā arī sociālā rehabilitācija.

Sociālā dienesta darbības stratēģiskajā plānā tiek parādīts sociālās jomas attīstības tālākais redzējums laika periodam no 2017.līdz 2020.gadam. Sociālā dienesta uzdevums ir klientu vajadzībām atbilstošu sociālo pakalpojumu plānošana un organizēšana. Dokumentā ir aprakstīts sociālā dienesta darbības pilnvarojums, esošās situācijas raksturojums un sociālo pakalpojumu un palīdzības izvērtējums, noteikti galvenie darbības virzieni, plānotie rezultāti, finansējuma avots, izpildes laiks.

SOCIĀLO POLITIKU REGULĒJOŠIE NORMATĪVIE AKTI SOCIĀLO PAKALPOJUMU UN PALĪDZĪBAS ATTĪSTĪBAS PLĀNOŠANAS JOMĀ

Katras Eiropas Savienības dalībvalsts ziņā ir risināt sociālās problēmas riska grupās nonākušajiem iedzīvotājiem, ar normatīvo aktu palīdzību garantējot sociālos pakalpojumus, sociālo atbalstu dažādu pabalstu un pensiju veidā. Latvijas ilgtspējīgas attīstības stratēģija līdz 2030.gadam ir galvenais valsts ilgtermiņa attīstības plānošanas dokuments. Tā pamatuzstādījumi ir laimīgs cilvēks labklājīgā valstī, ilgtspējīgs un veselīgs dzīvesveids, radoša, iecietīga un toleranta sabiedrība, sadarbībā radīta konkurētspēja un valsts kā ātrspējas partneris. Šajā dokumentā īpaši tiek izcelta Latvijas pamatvērtība – cilvēkkapitāls.

Saskaņā ar LR Labklājības ministrijas publicēto informāciju sociālo pakalpojumu un sociālās palīdzības attīstības jomā izstrādātas šādas pamatnostādnes, koncepcijas un citi normatīvie akti:

Latvijas Nacionālais attīstības plāns 2014.-2020.gadam paredz samazināt bezdarba līmeni, līdz ar to samazinot sociālo nevienlīdzību, rūpējoties par cilvēkdrošību. Nodokļu sloga samazināšana nodarbinātajiem ar zemiem ienākumiem radīs rīcībspēju iedzīvotājiem, kuri, strādājot atalgotu darbu, tomēr nespēj nodrošināt savas pamatvajadzības. Veidot stabilāku sadarbību starp valsti un pašvaldībām, lai rastu atbalstu ģimenēm arī krīzes situācijās, lai bērni augtu stabilā un emocionāli drošā vidē. Bez vecāku gādības palikušajiem bērniem tiek nodrošināta iekļaušana uzticamās un atbildīgās ģimenēs. Bērni un jaunieši ar speciālām vajadzībām piedalās izglītības sistēmā kopā ar saviem vienaudžiem. Sociālās atstumtības riskam pakļauto iedzīvotāju un bezdarbnieku konkurētspējas un piekļuves darba tirgum veicināšana, nodrošinot aktuālu motivācijas, prasmju uzlabošanas un kompetenču celšanas, izglītības un sociālā atbalsta (t.sk. pagaidu darba iespējas) pakalpojumu pieejamību. Sociālās aprūpes un sociālās rehabilitācijas pakalpojumu daudzveidošana. Vienā no prioritātēm – „Cilvēka drošums” rīcības virziena „Stabili pamati tautas ataudzei” ietvaros noteikts veikt šādu uzdevumu – „Atbalsts ģimenei un indivīdiem krīzes situācijās un situācijās, kas saistītas ar dzimumu vardarbību, sniedzot profesionālus sociālā darba pakalpojumus un savlaicīgus sociālās un medicīniskās rehabilitācijas pakalpojumus (t.sk., krīzes konsultāciju, vardarbības prevencijas un rehabilitācijas atbalsta programmas)”. Mērķa sasniegšanai paredzēts attīstīt sociālo darbu un sociālos pakalpojumus pašvaldībās. Latvijā nozīmīgākie ar sociālo politiku saistītie likumi:

Likums „Par pašvaldībām”- 15.panta 7.punkts paredz, ka viena no pašvaldības autonomajām funkcijām ir nodrošināt iedzīvotājiem sociālo palīdzību (sociālo aprūpi) (sociālā

palīdzība maznodrošinātām ģimenēm un sociāli mazaizsargātam personām, veco ļaužu nodrošināšana ar vietām pansionātos, bāreņiem un bez vecāku gādības palikušo bērnu nodrošināšana ar vietām mācību un audzināšanas iestādēs, naktsmītnes bezpajumtniekiem u.c.).

Likums „Par sociālo drošību”- nosaka sociālās drošības sistēmas veidošanas un darbības principus, personu galvenās sociālās tiesības un pienākumus, to realizēšanas pamatnosacījumus, kā arī reglamentē sociālo pakalpojumu veidus, to skaitā sociālo un audzināšanas palīdzību, sekmējot sociālo taisnīgumu un sociālo drošību.

“Sociālo pakalpojumu un sociālās palīdzības likums”-nosaka sociālo pakalpojumu, t.i. sociālā darba, sociālās aprūpes, profesionālās rehabilitācijas pakalpojumu, un sociālās palīdzības sniegšanas un saņemšanas principus, to personu loku, kurām ir tiesības saņemt šos pakalpojumus un palīdzību; sociālās aprūpes, sociālās rehabilitācijas un profesionālās rehabilitācijas pakalpojumu samaksas un finansēšanas principus, kā arī nosaka pašvaldību un valsts kompetences robežas.

“Bērnu tiesību aizsardzības likums”-uzdevums ir noteikt bērna tiesības un to aizsardzību, ņemot vērā, ka bērnam, kā fiziski un intelektuāli nenobriedušai personai, vajadzīga īpaša aizsardzība un gādība. Šis likums regulē arī pamatnosacījumus, saskaņā ar kuriem kontrolējama bērna uzvedība un nosakāma viņa atbildība. Tas reglamentē vecāku un citu fizisko un juridisko personu, kā arī valsts un pašvaldības tiesības, pienākumus un atbildību par bērna tiesību nodrošināšanu, kā arī nosaka bērna tiesību aizsardzības sistēmu un tās darbības tiesiskos principus.

“Invaliditātes likums”-nosaka kārtību, kādā veicama prognozējamas invaliditātes un invaliditātes ekspertīze, kā arī invaliditātes riska un invaliditātes seku mazināšanai nepieciešamos atbalsta pasākumus. Likuma mērķis ir novērst vai mazināt invaliditātes risku personām ar prognozējamu invaliditāti un mazināt invaliditātes sekas personām ar invaliditāti.

Profesionāla sociālā darba attīstības pamatnostādnes 2014.-2020.gadam
Pamatnostādnes ir vidēja termiņa attīstības plānošanas dokuments, kuru septiņu gadu periodam izstrādājusi darba grupa Labklājības ministrijas vadībā. Pamatnostādņu mērķis - radīt vienotu sistēmu, kura nodrošina atbalstu iedzīvotājiem sociālo problēmu mazināšanā. Pamatnostādņēs sociālā darba attīstība lielā mērā tiek saistīta tikai ar pašvaldību sociālo dienestu attīstību, jo sociālais dienests ir tā iestāde, kurā pēc palīdzības un atbalsta bez samaksas dažādu sociālo problēmu risināšanā var vērsties jebkurš iedzīvotājs. Sociālajam dienestam pašvaldībās ir centrālā loma iedzīvotāju sociālo problēmu risināšanā.

SOCIĀLĀ DIENESTA DARBĪBAS PILNVAROJUMS UN PIENĀKUMI

Valstī, lielākoties, sociālie dienesti ir kā pašvaldības iestādes vai kā aģentūras. Valsts kancelejas pētījumā secināts, ka sociālo dienestu juridiskā statusa izvēle neietekmē sociālo dienestu funkciju nodrošināšanu, bet atšķiras darbības plānošanas, novērtēšanas un atskaitīšanās kārtība.

Tērvetes novada pašvaldības iestāde „Tērvetes novada domes sociālais dienests” (tālāk tekstā - sociālais dienests) kā atsevišķa iestāde darbojas, lai sniegtu sociālo palīdzību, organizētu un sniegtu sociālos pakalpojumus Tērvetes novada administratīvās teritorijas iedzīvotājiem. Sociālais dienests darbojas saskaņā ar Domes apstiprinātu nolikumu, kurā norādīts, ka iestādes mērķis ir nodrošināt profesionālu un mērķtiecīgu sociālās palīdzības un sociālo pakalpojumu sniegšanu. Sociālā dienesta pienākumi noteikti likuma „Par pašvaldībām” 15.pantā, kā arī Sociālo pakalpojumu un sociālās palīdzības likumā.

Savu darbu sociālais dienests ir sācis 2005. gada 1. martā, bet kā sociālo pakalpojumu sniedzējs reģistrēts 2009. gada 13.maijā ar Nr. 393. Sociālā dienesta juridiskā adrese ir Zelmeņi, Tērvetes pagasts, Tērvetes novads, LV-3730. Tērvetes pašvaldības iedzīvotājiem sociālais dienests ir patstāvīga juridiska iestāde, tam ir zīmogs ar sociālā dienesta pilnu nosaukumu, kā arī noteikta parauga veidlapa. Sociālais dienests tiek finansēts no Tērvetes pašvaldības budžeta līdzekļiem. Sociālais dienests nodrošina piešķirto pašvaldības budžeta līdzekļu mērķtiecīgu un efektīvu izlietošanu. Sociālā dienesta darbības uzraudzību finansiālajos jautājumos veic Dome. Dome veic arī Dienesta darbības kontroli un uzraudzību atbilstoši kompetencei.

Tērvetes novada domes sociālajā dienestā šobrīd strādā: vadītāja, 2 sociālie darbinieki, 1 sociālās palīdzības organizators, 2 ģimenes atbalsta centru audzinātājas, 2 pakalpojumu centra administratori, 1 šoferis – kurjers. Iestādes vadība ir viena līmeņa. Tas nozīmē, ka sociālajam dienestam nav pakļautas citas iestādes. Sociālā darbinieka un sociālās palīdzības pieejamība nodrošināta katrā pagastā. Sociālā dienestā iesniegto iedzīvotāju iesniegumu izskatīšana un lēmumu pieņemšana notiek sēdēs. Lai pēc iespējas atvieglotu iedzīvotājiem saņemt sociālo palīdzību un sociālos pakalpojumus iespējami tuvāk dzīvesvietai, sociālais dienests nodrošina klientu pieņemšanu katrā pagastā.

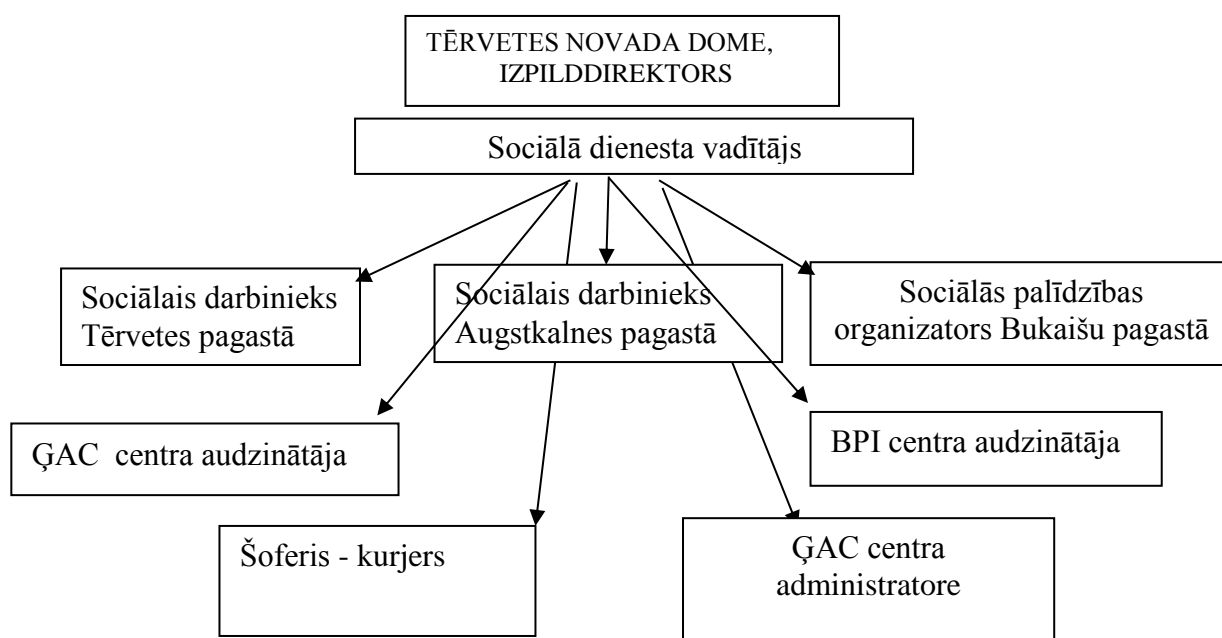
Iedzīvotāju pieņemšanas vietas Tērvetes novadā:

- 1.1. Augstkalnes pagastā, Virsaiši, Augstkalnes pagasts, Tērvetes novads, LV-3709.
- 1.2. Bukaišu pagastā, Rotas, Bukaišu pagasts, Tērvetes novads, LV -3714.
- 1.3. Tērvetes pagastā, Zelmeņi, Tērvetes pagasts, Tērvetes novads, LV -3730.

Sociālais darbinieks ir atbildīgs par visu sociālā darba spektru, sākot ar sociālās palīdzības piešķiršanu, beidzot ar sociālā gadījuma vadīšanu, līdz ar to darbs ir sadrumstalots, un tas diemžēl mazina darba kvalitāti kopumā. Iestādes struktūrvienības- ģimenes atbalsta centrs (ĢAC) Bērnu pasaule, bērnu pieskatīšanas istaba (BPI) Saule, Augstkalnes atbalsta centrs darbojas saskaņā ar saviem nolikumiem.

Pašreizējā iestādes struktūra shematiski atspoguļota speciālistu iedalījumā pēc amatu nosaukumiem 1. attēlā.

1.attēls



Sociālā dienesta pienākumi:

1. Sniegt personai informāciju par sociālo pakalpojumu iespējām un sociālo palīdzību, to saņemšanas kārtību, par iedzīvotāju tiesībām un līdzdalības pasākumiem sociālās palīdzības saņemšanā, par sociālā dienesta darba organizāciju.

2. Novērtēt klientu vajadzības, materiālos un personiskos (motivācija, nepieciešamās zināšanas un prasmes, izglītība, profesija u.c.) resursus.
3. Sniegt personai psihosociālu un materiālu palīdzību, kā arī nodrošināt sociālos pakalpojumus, lai sekmētu krīzes situācijas pārvarēšanu un veicinātu šīs personas iekļaušanos sabiedrībā.
4. Informēt personu, kas pieprasījusi sociālo pakalpojumu vai sociālo palīdzību, par pieņemto lēmumu, atteikuma gadījumā informēt rakstiski, norādot atteikuma iemeslus un lēmuma pārsūdzēšanas termiņus un kārtību.
5. Ārējos normatīvajos aktos noteiktajos gadījumos izdot administratīvos aktus.
6. Sniegt informāciju un konsultācijas personai saprotamā veidā.
7. Nodrošināt saņemtās informācijas par sociālās palīdzības pieprasītāju un saņēmēju konfidencialitāti.
8. Veikt sadarbību starp valsts un pašvaldības iestādēm, organizācijām un fiziskām personām, lai savlaicīgi sniegtu sociālo palīdzību un sociālos pakalpojumus iedzīvotājiem, kuriem tie nepieciešami.
9. Nodrošināt personu, kam tas nepieciešams, ieviešanu valsts vai pašvaldības specializētajās sociālās aprūpes un rehabilitācijas iestādēs, pašvaldību ilgstošas sociālās aprūpes un rehabilitācijas iestādēs bērniem un pieaugušām personām, un krīzes centros.
10. Sniegt pārskatus un atskaites atbilstoši spēkā esošajiem normatīvajiem aktiem.

Sociālais dienests savā darbībā ievēro Latvijas Republikas likumus, Ministru kabineta noteikumus, Tērvetes novada domes saistošos noteikumus un lēmumus, kā arī Sociālā dienesta nolikumu. Ar iestādes „Tērvetes novada sociālais dienests” pieņemtajiem lēmumiem saistītos strīdus izskata Dome vai Administratīvā rajona tiesa likumā noteiktajā kārtībā.

ĪSS NOVADA SOCIĀLEKONOMISKAIS RAKSTUROJUMS

Tērvetes novada teritorijā ir trīs pagasti - Augstkalnes, Bukaišu un Tērvetes pagasts. Novada administratīvais centrs atrodas Tērvetes pagasta Zelmeņos, kur atrodas Tērvetes novada dome, Latvijas pasta Zelmeņu nodaļa, Tērvetes bibliotēka un kultūras nams. Lielākās apdzīvotās vietas ir Kroņauce, Augstkalne, Bukaiši, Tērvete, Zelmeņi, Klūnas, Dzeguzēni, Mežmalieši.



Attālumus no Tērvetes novada administratīvā centra līdz tuvākai pilsētai Dobelei ir 25 km, līdz Zemgales reģiona centram – Jelgavai 30 km, līdz republikas galvaspilsētai Rīgai 90 km, līdz Lietuvas Republikai 10 km. Tērvetes novadu šķērso valsts autoceļš Dobeles-Bauska, Jelgava-Žagare un Jelgava – Auce. Tomēr no jebkuras Tērvetes novada apdzīvotas vietas regulāri nokļūt, piemēram, darbā vai mācībās pilsētās praktiski nav iespējams, tas kaut daļēji jāveic ar personīgo autotransportu. Praktiski jāsecina, ka visumā sabiedriskais transports kursē apmierinoši, nodrošinot iespējas nokļūt gan tuvākajās pilsētās Dobelē un Jelgavā, gan arī galvaspilsētā, tomēr tas nekursē tā, lai nodrošinātu iespēju strādāt šajās pilsētās, saglabājot dzīvesvietu Tērvetes novadā.

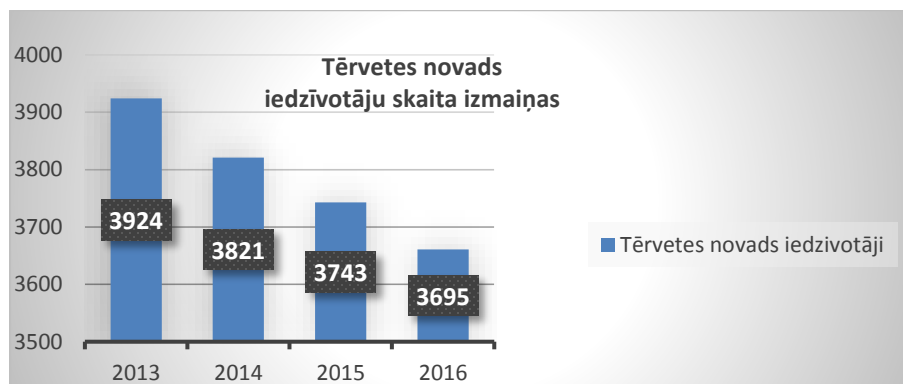
Tērvetes novadā galvenais zemes lietošanas veids ir lauksaimniecība, lauksaimniecībā izmantojamā zeme ir 76 % no kopējās zemes platības. Otrs lielākais zemes lietošanas veids ir meži, kas sastāda 16 % no kopējās zemes platības. Pateicoties Latvijas Valsts meži aktivitātēm, novadā strauji attīstās tūrisms. Kopējā Tērvetes novada platība ir 22424,2 ha.

Uz 2017. gada 1. janvāri Tērvetes novadā reģistrēto iedzīvotāju skaits bija 3582 cilvēki, kas ir par 113 mazāk nekā iepriekšējā gadā un norāda uz pakāpenisku iedzīvotāju skaita samazinājumu (salīdzinājumam - uz 2016. gada 1. janvāri – 3695, uz 2015. gada 1. janvāri - 3743)

Tērvetes pagastā uz 01.01.2017. dzīvo 1891 iedzīvotājs, kas ir 52,8 % no kopējā iedzīvotāju skaita, Augstkalnes pagastā 995, kas ir 27,7 % no kopējā iedzīvotāju skaita, un Bukaišu pagastā 696, kas ir 19,5 % no kopējā iedzīvotāju skaita.

Iedzīvotāju skaita izmaiņas pa gadiem Tērvetes novadā attēlotas 1. diagrammā

1. diagramma

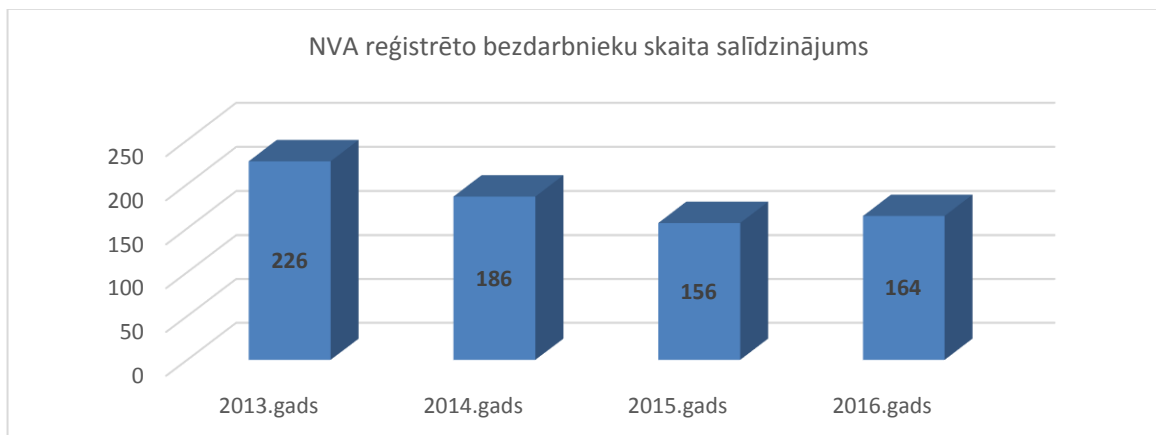


Iedzīvotāju dabiskais pieaugums Tērvetes novadā ir negatīvs, jo mirstība pārsniedz dzimstību. Otrs cēlonis iedzīvotāju skaita samazinājumam ir pārcelšanās uz pilsētām vai emigrācija. Kopš iestāšanās Eiropas Savienībā daudzi Latvijas iedzīvotāji, tai skaitā no Tērvetes novada, devušies strādāt uz citām ES dalībvalstīm, kur labāku darba apstākļu un sociālo garantiju dēļ izvēlējušies palikt uz dzīvi.

Tērvetes novadā darbojas spēcīgi lauksaimniecības uzņēmumi un zemnieku saimniecības. Lielākie darba devēji ir A/S "Agrofirma Tērvete", LKS Dāmnieki, Latvijas Valsts mežu dabas parks Tērvetē, divas vispārizglītojošās skolas un Tērvetes novada dome, novada teritorijā atrodas arī pašvaldības kapitālsabiedrība- rehabilitācijas centrs „Tērvete“, kā arī sociālās aprūpes centrs "Tērvete". Saskaņā ar NVA datiem kopējais oficiālais bezdarbnieku skaits novadā uz 2017.gada 30. aprīli ir 136 personas, jeb 6,2 % no kopējā iedzīvotāju skaita.

2. diagrammā redzams NVA reģistrēto bezdarbnieku skaita salīdzinājums laika periodā no 2013. līdz 2016. gadam.

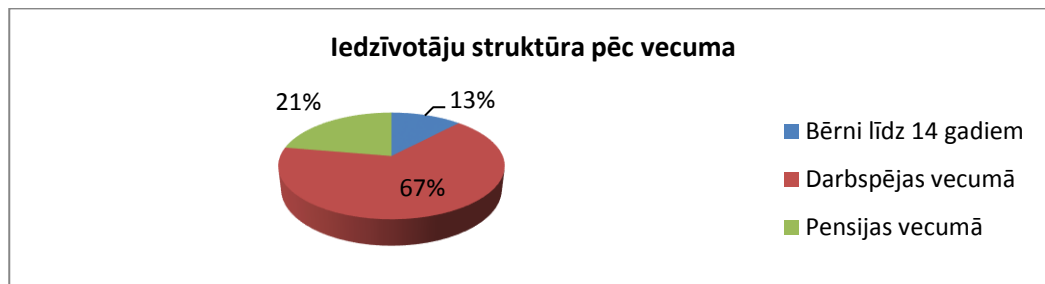
2. diagramma



Problēmgrupā ir ilgstošie bezdarbnieki, kuri ir bez darba vairāk kā gadu, šīs personas ir potenciālais sociālā dienesta klients, kuras var pretendēt uz maznodrošinātas vai trūcīgas personas statusu. Tērvetes novadā tāpat kā visā Latvijas teritorijā un arī citās Eiropas valstīs, notiek iedzīvotāju novecošanās procesi - vecu cilvēku īpatsvars ir salīdzinoši lielāks kā jaunu. Līdz darbaspējas vecuma grupā novadā ir 13%, darbaspējas vecumā – 67% iedzīvotāji, bet virs darbaspējas vecuma novadā ir 21% iedzīvotāji. Tā kā pensijas vecuma iedzīvotāju īpatsvars ir lielāks par bērnu īpatsvaru, tas nākotnē var negatīvi ietekmēt nodarbinātības attīstību Tērvetes novadā.

Iedzīvotāju struktūra pēc vecuma attēlota 3. diagrammā.

3. diagramma



Iedzīvotāju struktūras analīze ir svarīga plānojot sociālos pakalpojumus novadā. Tā parāda, ka liela daļa sociālo pakalpojumu būs nepieciešami veco cilvēku aprūpei, lai nodrošinātu iespējami augstāku dzīves kvalitāti senioriem mūža nogalē, kā arī būtu nepieciešami atbalsta pasākumi ģimenēm, lai radītu labvēlīgus apstākļus bērnu audzināšanai un attīstībai.

SOCIĀLO PAKALPOJUMU UN SOCIĀLĀS PALĪDZĪBAS RAKSTUROJUMS PAŠVALDĪBĀ

Sociālo pakalpojumu sniegšanas pamatprincips ir sniegt sociālo pakalpojumu, pamatojoties uz sociālā darba speciālista veiktu personas individuālo vajadzību un resursu novērtējumu.

Sociālais atbalsts novada iedzīvotājiem fokusēts divos virzienos – sociālās palīdzības sniegšana atbilstoši sociālajai situācijai un vajadzībām un nepieciešamo sociālo pakalpojumu saņemšana. Sociālā dienesta primārais uzdevums ir tādu sociālo pakalpojumu un sociālās palīdzības sniegšana, kuri nodrošina cilvēkam iespēju apmierināt pamatvajadzības – ēdienu, apģērbu, mājokli, obligāto izglītību, vajadzību pēc drošības.

Sociālos pakalpojumus Latvijā definē un to sniegšanas pamatprincipus nosaka LR „Sociālo pakalpojumu un sociālās palīdzības likums”. Sociālie pakalpojumi ir sociālā darba speciālistu sniegtie pakalpojumi ar mērķi palīdzēt klientam kļūt neatkarīgākam, patstāvīgākam, novērst atkarības, atjaunot un stiprināt ģimenes attiecības, atjaunot indivīdu, ģimeņu grupu un kopienu sociālo funkcionēšanu. LR Sociālo pakalpojumu un sociālās palīdzības likumā sociālie pakalpojumi tiek iedalīti sociālā darba, sociālās aprūpes sociālās un profesionālās rehabilitācijas pakalpojumos:

- **sociālais darbs** ir profesionāla darbība, lai palīdzētu personām, ģimenēm, personu grupām un sabiedrībai kopumā veicināt vai atjaunot savu spēju sociāli funkcionēt, kā arī radīt šai funkcionēšanai labvēlīgus apstākļus;
- **sociālās aprūpes pakalpojums** ir pasākumu kopums, kas vērsts uz to personu pamatvajadzību apmierināšanu, kurām ir objektīvas grūtības aprūpēt sevi vecuma vai funkcionālo traucējumu dēļ, un ietver sevī pakalpojumus personas dzīvesvietā un ilgstošas sociālās aprūpes institūcijās;
- **sociālās rehabilitācijas pakalpojums** — pasākumu kopums, kas vērsts uz sociālās funkcionēšanas spēju atjaunošanu, uzlabošanu vai pilnveidošanu, lai nodrošinātu sociālā statusa atgūšanu un iekļaušanos sabiedrībā, un ietver sevī pakalpojumus personas dzīvesvietā un sociālās aprūpes un sociālās rehabilitācijas institūcijā vai dzīvesvietā vai sociālās aprūpes un sociālās rehabilitācijas institūcijā.

Sociālie pakalpojumi kā sociālās darbības forma ir vērsti uz dažādu sabiedrības grupu vajadzību apmierināšanu. Sociālo pakalpojumu saņemšanas kārtību regulē normatīvie akti. Pašvaldības pienākums ir nodrošināt sociālā dienesta darbu atbilstoši spēkā esošajiem normatīvajiem aktiem, lai savukārt sociālais dienests spētu nodrošināt personām iespēju saņemt viņu vajadzībām atbilstošus sociālos pakalpojumus, tai skaitā sociālā darba pakalpojumu. Kārtību, kādā saņemami pašvaldību sniegtie sociālie pakalpojumi, nosaka pašvaldību saistošie noteikumi.

Sociālajā dienestā pieejamie sociālie pakalpojumi:

- Sociālais darbs:
 - Dokumentu noformēšana sociālās palīdzības saņemšanai
 - Dokumentu noformēšana SIVA sniegto pakalpojumu saņemšanai
 - Dokumentu noformēšana DEĀK pakalpojuma saņemšanai
 - Dokumentu noformēšana aprūpes pakalpojuma saņemšanai
 - Psihosociālais atbalsts
- Asistenta pakalpojums
- Ģimenes atbalsta centrs Augstkalnes pagastā
- Ģimenes atbalsta centrs "Bērnu pasaule" Tērvetes pagastā
- Bērnu pieskatīšanas istaba "Saule" Bukaišu pagastā

Katrā pašvaldībā sniegto pakalpojumu klāsts atšķiras, to ietekmē gan pašvaldības iedzīvotāju vajadzības, gan pašvaldības finansiālās iespējas. Tērvetes pašvaldībā savu brīvo laiku bērni un jaunieši saturīgi var pavadīt ģimenes atbalsta centrā „Bērnu pasaule” Tērvetes pagastā un Bukaišu pagasta bērnu pieskatīšanas istabā „Saule”. Ar higiēnu saistītos pakalpojumus iedzīvotājiem ir iespēja saņemt ģimenes atbalsta centrā Augstkalnē un Bukaišos.

Ja pašvaldībā nav izveidots kāds no nepieciešamajiem sociālajiem pakalpojumiem, tā slēdz līgumus ar citiem sociālo pakalpojumu sniedzējiem savā teritorijā (nevalstiskām organizācijām, fiziskām personām) vai ar citām pašvaldībām par nepieciešamo sociālo pakalpojumu sniegšanu un samaksu. Šie sociālie pakalpojumi pilnībā vai daļēji tiek finansēti no pašvaldības budžeta. Sociālo pakalpojumu sistēmu kopumā veido: valsts, pašvaldības, sabiedriskas organizācijas vai fiziskas personas kā sociālo pakalpojumu sniedzēji, kuri sniedz sociālos pakalpojumus klientiem. Latvijā sociālajiem pakalpojumiem ir dažādi finansēšanas avoti. Piemēram, sociālās rehabilitācijas pakalpojumus par valsts līdzekļiem var saņemt:

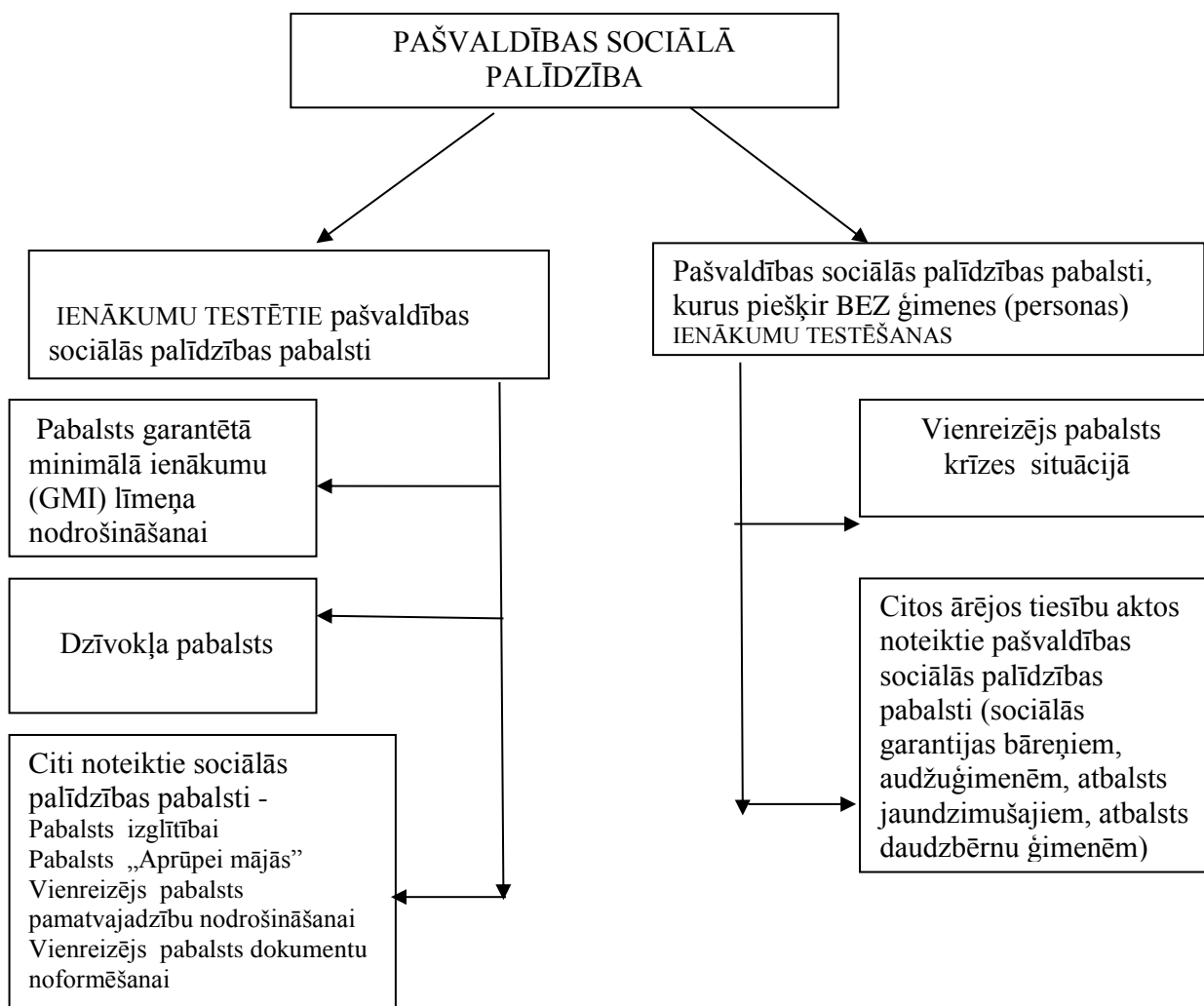
- bērni, kas cietuši no prettiesiskām darbībām;
- no psihoaktīvām vielām atkarīgas pilngadīgas personas un bērni;
- cilvēku tirdzniecības upuri;
- personas ar funkcionālajiem traucējumiem (darbspējas vecumā, kā arī strādājošas pensijas vecuma personas, politiski represētās personas, personas, kas cietušas no Černobiļas atomelektrostācijas avārijas vai piedalījušās to seku likvidēšanā);
- invalīdu profesionālā un sociālā rehabilitācija.

Sociālo palīdzību definē un to sniegšanas principus regulē Sociālo pakalpojumu un sociālās palīdzības likums, nosakot, ka katra pašvaldība savos saistošajos noteikumos var noteikt papildu atbalstu iedzīvotājiem. Tērvetes novada pašvaldības administratīvajā teritorijā sociālo pabalstu apmērus, piešķiršanas kārtību un to personu loku, kurām ir tiesības saņemt pabalstus, nosaka Tērvetes novada domes 19.03.2015 saistošie noteikumi Nr. 6 „Par sociālo palīdzību”. Ģimenēm, kuras nonākušas sociālā riska situācijā, ir iespēja pēc nepieciešamā atbalsta griezties pašvaldības sociālajā dienestā, kurā ar sociālā darbinieka atbalstu, tiek izvērtēta ģimenes situācija un nepieciešamības gadījumā sniegts ģimenes vajadzībām atbilstošs atbalsts sociālās palīdzības vai

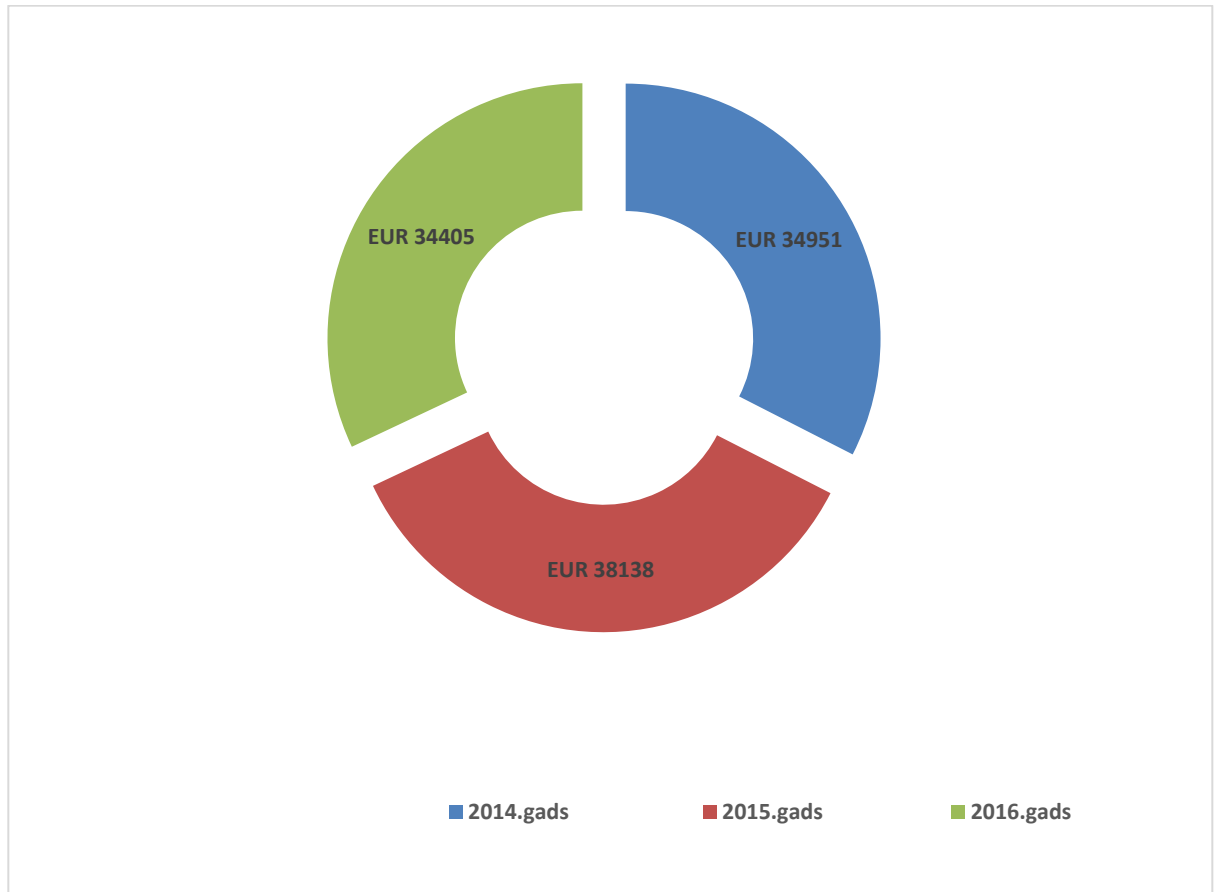
pakalpojumu veidā. Pašvaldība var sniegt atbalstu ģimenēm arī tad, ja ģimene neatbilst trūcīgas ģimenes statusam, tomēr šāda veida atbalsta iespējas ir atkarīgas no katras pašvaldības finansiālā nodrošinājuma. Personu loku, kurām ir tiesības saņemt šāda veida atbalstu, nosaka Tērvetes novada domes 19.06.2014 saistošie noteikumi Nr. 8 „Par pabalstiem krīzes situācijā, autonomo funkciju un brīvprātīgo iniciatīvu izpildei”.

2. attēls shematiski parāda informāciju par sociālo palīdzību pašvaldībā.

2. attēls



Sociālās palīdzības sniegšanai un citos pabalstos, ko nosaka pašvaldības saistošie noteikumi autonomo funkciju un brīvprātīgo iniciatīvu izpildei, no Tērvetes pašvaldības budžeta izlietojumu 2014. -2016. gados parāda 4.diagramma.



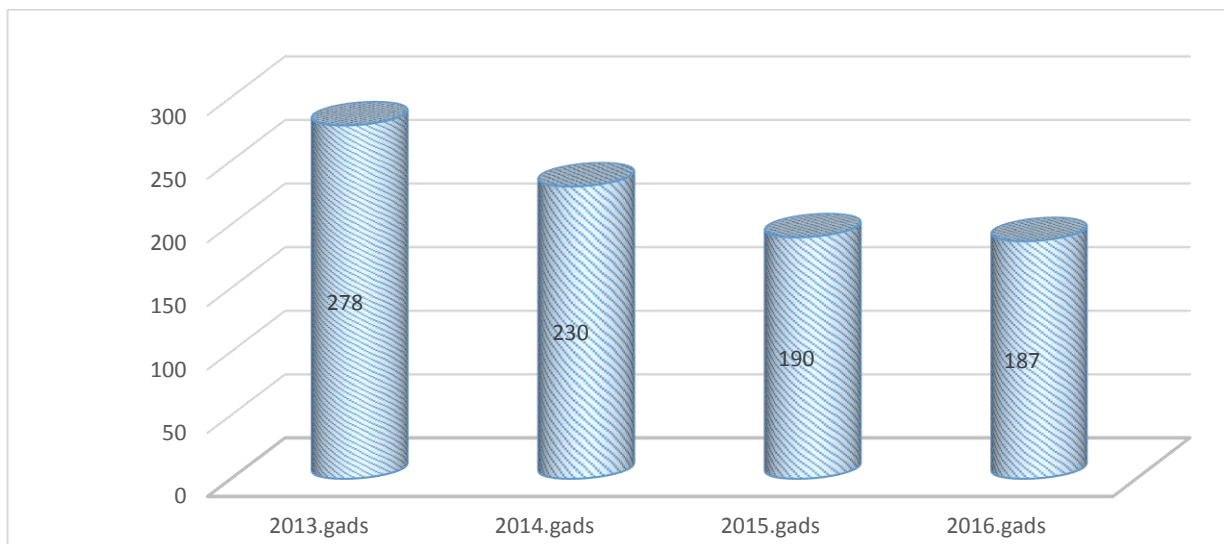
Pēdējos gados vērojama tendence samazināties pabalsta pieprasītāju skaitam un izmaksāto summu apjomam. Šo apstākli ir ietekmējusi gan likumdošana, kas paredz stingrākus noteikumus par ienākumiem un nodarbinātību personām, kuras vēlas saņemt trūcīgas personas statusu, gan sociālo darbinieku veiktais darbs, pieprasot iesniegt visus nepieciešamos dokumentus, kas pierāda personas materiālo stāvokli, gan veicot personu apsekošanas dzīvesvietās, lai konstatētu patiesos dzīves apstākļus un personu skaitu dzīves vietās, gan nosakot līdzdarbības pienākumu veikšanu personām, kas saņem GMI pabalstu. Sniedzot atbalstu un padomu situācijās, kad klients lūdz pēc palīdzības, klienti tiek mudināti kārtot dokumentāciju invaliditātes grupas saņemšanai, paātrinātās pensijas saņemšanai, personas dokumentu sakārtošanai, darba vietas meklēšanai, uzturlīdzekļu saņemšanai

Būtiski ir motivēt klientu pašam aktīvāk iesaistīties savu problēmu risināšanā, izprast savu problēmu cēloni un ar sociālā darbinieka palīdzību, piesaistīt nepieciešamos resursus.

Tomēr, ja klientu materiālā situācija nav uzlabojusies, viņi sociālajā dienestā viena gada laikā ierodas vairākkārtīgi. Kopumā novadā ir vērojama gan vispārēja iedzīvotāju skaita samazināšanās, gan arī trūcīgu personu skaita samazināšanās.

5.diagrammā redzama sociālajā dienestā saņemto iesniegumu par trūcīgas mājsaimniecības statusu dinamika.

5. diagramma



Sociālais dienests ir tā iestāde, kurā pēc palīdzības un atbalsta bez samaksas dažādu sociālo problēmu risināšanā var vērsties jebkurš iedzīvotājs. Pateicoties SOPA sistēmai, ir atvieglots darbs ar klientu, iesniegumu un ienākumu deklarācijas sagatavošanu, līdzdarbības noteikšanu un uzraudzīšanu, kā arī atskaišu sagatavošanu. Sociālais dienests, izvērtējot personas ienākumus un materiālo stāvokli, ir tiesīgs piešķirt trūcīgas personas /ģimenes statusu saskaņā ar Ministru Kabineta noteikumiem, un maznodrošinātas personas/ģimenes statusu saskaņā ar 20.11.2014 pašvaldības saistošajiem noteikumiem Nr.15.

Sociālajā dienestā strādā speciālisti ar ilgstošu darba un profesionālo pieredzi un likuma normām atbilstošu izglītību. Sociālo pakalpojumu un sociālās palīdzības likuma 41.pantā ir noteikts, ka „tiesības veikt sociālo darbu ir personām, kuras ieguvušas otrā līmeņa profesionālo augstāko vai akadēmisko izglītību sociālajā darbā vai karitatīvajā sociālajā darbā”. Sociālā darbinieka profesijas standartā ir noteiktas augstas prasības attiecībā uz darbu ar klientu un tā problēmu risināšanu, kas paredz nodrošināt holistisku pieeju klienta vajadzību, sociālo prasmju un resursu izvērtēšanā, optimālo risinājumu un atbalsta instrumentu meklēšanā, šai ziņā nozīmīga ir sociālā dienesta darbinieku profesionālās izdegšanas profilakse un kapacitātes paaugstināšana. 03.06.2003. Ministru kabineta noteikumi Nr.291 “Prasības sociālo pakalpojumu sniedzējiem” nosaka sociālajam darbiniekam regulāru kvalifikācijas celšanu katru gadu ne mazāk par 24 stundām gadā un šo noteikumu 8.¹ punkts nosaka, ka „Pašvaldību sociālais dienests nodrošina konsultatīvu atbalstu (supervīziju) sociālo dienestu un pašvaldību izveidoto sociālo pakalpojumu sniedzēju sociālā darba speciālistiem - individuālo atbalstu vismaz deviņas stundas gadā vai grupu

atbalstu vismaz 18 stundu gadā”. Sociālajiem darbiniekiem, kuri strādā ar ģimenēm un bērniem, obligāti jāiziet apmācība bērna attīstībai nelabvēlīgu apstākļu risku atpazīšanā un izvērtēšanā sociālā riska ģimenēm. Obligātu apmācību sociālajiem darbiniekiem bērnu tiesību aizsardzības jomā nosaka Bērnu tiesību aizsardzības likuma 5.1 pants.

Problēmas, kuras jārisina sociālajiem darbiniekiem darbā ar mērķgrupām:

- nespēja uzņemties atbildību par savu dzīvi
- zems izglītības līmenis, vājas sociālās prasmes
- grūtības pielāgoties dzīves pārmaiņām, adaptēšanās grūtības
- neprot saskatīt un izmantot resursus
- bezcerība un neticība, ka esošajā situācijā iespējams ko izmainīt
- trūkst atbildības sajūtas
- nav emocionālas piesaistes starp bērniem un vecākiem
- garīgās un emocionālās veselības traucējumi vecākiem

Nozīmīga loma mērķtiecīgas sociālā atbalsta sistēmas veidošanā ir sociālajos dienestos strādājošo sociālo darbinieku profesionalitātei un kvalitātei, kādā tiek veikta klienta sociālās situācijas izvērtēšana, klienta motivēšana savas situācijas uzlabošanai, līdzdarbības pienākumu piemērošana, sadarbība ar citām institūcijām un profesionāļiem un sociālā gadījuma vadīšana kopumā.

Pēdējo gadu laikā sociālais dienests daudz ir strādājis, lai pilnveidotu sociālās palīdzības sistēmu atbilstoši Labklājības ministrijas prasībām. 2015.gadā tika izstrādāti jauni saistošie noteikumi par sociālajiem pabalstiem, kas daudz precīzāk atrunāja prasības un noteikumus, kad personas var saņemt sociālos pabalstus. Sākot ar 2016.gadu ir pilnveidota grāmatvedības EKK kodu sistēma un saskaņota ar SOPA sistēmu atbilstoši Valsts kontroles un Labklājības ministrijas ieteikumiem par vērtēto pabalstu uzskaiti un pašvaldības iniciatīvu uzskaiti. Pēc vienošanās par sadarbību noslēgšanas 2015.gadā, SOPA sistēmā ir pieejama papildus informācija, kas ļauj sociālajiem darbiniekiem sistēmā redzēt daudz plašāku informāciju.

ESTĀDES STRATĒGISKO ALTERNATĪVU IZVĒRTĒJUMS

Stratēģiskā plāna izstrādei, iesaistot sociālā darba speciālistus un veicot SVID analīzi, izvērtēts sociālā dienesta sociālo pakalpojumu un sociālās palīdzības nodrošinājums.

SVID analīze

Stiprās puses	Vājās puses
<ol style="list-style-type: none"> 1. Sociālā dienesta darbinieki ir visos pagastos 2. Sociālā darba speciālistiem ir pieredze 	<ol style="list-style-type: none"> 1. Trūkst daudzveidīgi sociālās aprūpes un sociālās rehabilitācijas pakalpojumi dzīvesvietā kompleksai klienta situācijas

<p>sociālā darba pakalpojuma sniegšanā</p> <ol style="list-style-type: none"> 3. Sociālo darbinieku regulāras apmācības profesionālās kvalifikācijas paaugstināšanai 4. Sociālā dienesta iekšējie normatīvie akti (nolikumi, amatu apraksti, noteikumi u.c.) 5. Regulāras sociālā dienesta darbinieku sēdes 6. Speciālisti strādā ar programmu SOPA 7. Transports sociālajam dienestam 8. Ģimenes atbalsta centrs „Bērnu pasaule” 9. Bērnu pieskatīšanas istaba „Saule” 10. Ģimenes atbalsta centrs Augstkalnē 11. Ģimenes atbalsta centrs Bukaišos 12. Asistenta pakalpojuma pieejamība 13. Stabili pašvaldības budžeta līdzekļi 14. Laba sadarbība un izpratne no pašvaldības puses finansējuma nodrošināšanai 15. Laba sadarbība ar citām pašvaldības iestādēm un speciālistiem 	<p>risināšanai</p> <ol style="list-style-type: none"> 2. Nav pieejami institūcijām alternatīvi sociālie pakalpojumi (aprūpe mājās, audžuģimenes u.c.) 3. Maza novitāšu ieviešana 4. Ierobežots vairāku nepieciešamo pakalpojumu piedāvājums ģimenēm ar bērniem, kurās ir bērni ar invaliditāti 5. Telpas sociālā dienesta pakalpojumam atrodas 2. stāvā 6. Klienti ilgstoši izmanto sociālo palīdzību, nav motivēti risināt savas problēmas 7. Nepilnīgi tiek veikts iestādes darbības pašnovērtējums
Iespējas	Draudi
<ol style="list-style-type: none"> 1. Izmaiņas sociālās aprūpes un nodarbinātības valstiskajā normatīvajā regulējumā var pozitīvi atrisināt arī sistēmai aktuālus jautājumus novadā 2. Sakārtot vides pieejamību 3. Mājas aprūpes pakalpojuma ieviešana pieaugušām personām 4. Izglītības un profesionālās kvalifikācijas ieguves, kvalifikācijas paaugstināšanas un pieredzes apmaiņas iespējas 5. Rast iespējas pirkt ārpalpojumu no citiem pakalpojumu sniedzējiem 6. Iesaistīt privāto sektoru sociālo pakalpojumu nodrošināšanai 	<ol style="list-style-type: none"> 1. Zema iedzīvotāju aktivitāte sociālo problēmu risināšanā, neizpratne par sociālā darba uzdevumiem 2. Klientu motivācijas trūkums iesaistīties savas sociālās situācijas uzlabošanā 3. Iedzīvotāju skaita un blīvuma samazināšanās 4. Iedzīvotāju sociālā noslāņošanās, kā rezultātā pieaug nabadzība un sociālā riska iedzīvotāju skaits 5. Gados vecu cilvēku un hronisko slimnieku īpatsvara pieaugums 6. Sociālā darba speciālistu profesionālā izdegšana, motivācijas trūkums 7. Nepietiekama NVO sektora darbība

Sociālā dienesta stratēģiju var definēt kā vadīšanas procesu iestādes dzīvotspējas uzturēšanai starp tā mērķiem, resursiem un ārējiem nosacījumiem. Stratēģijas rūpju objekts ir pats darba produkts, šajā gadījumā klientu grupas. Viens no sociālā darba mērķiem ir uzlabot indivīdu un ģimeņu sociālo funkcionēšanu. Sociālā darba jomā visbiežāk jāstrādā ar sociālo problēmu izraisītajām sekām, kas bieži ir zems izglītības līmenis, bezdarbs, zems ienākumu līmenis, atkarības, nereti garīga rakstura traucējumi, kuru rezultātā persona nespēj nodrošināt ne savas, ne ģimenes pamatvajadzības. Nabadzības un sociālās funkcionēšanas traucējumu izraisītās sekas veicina cilvēka sociālo atstumtību. Lai mazinātu šī procesa ietekmi uz cilvēka dzīvi, nepieciešams

sniegt sociālu atbalstu un veikt korekcijas indivīda ikdienas dzīvē ar profesionāla un mērķtiecīga sociālā darba pakalpojuma palīdzību – gan ar materiālā atbalsta administrēšanu un sniegšanu, gan ar sociālās rehabilitācijas procesa realizēšanu.

Plānojot turpmākos sociālos pakalpojumus, nepieciešams regulāri apzināt šo pakalpojumu un palīdzības saņēmēju mērķa grupas un vajadzības. Ņemot vērā valstī uzsākto deinstitutionalizācijas (DI) procesu, uzmanība jāpievērš alternatīvajiem un ģimeniskai videi pietuvinātiem sociālajiem pakalpojumiem personām ar invaliditāti DI procesa ietvaros. Ir nepieciešams izveidot jaunus pakalpojumu veidus, kas uzlabotu socializācijas un brīvā laika pavadīšanas iespējas personām ar invaliditāti un senioriem. Savukārt jau esošie sociālie pakalpojumi ir pilnveidojami. Tā kā ir vērojama tendence iedzīvotāju novecošanai, secināms, ka nākotnē būs lielāka nepieciešamība pēc veselības aprūpes un ilgtermiņa aprūpes pakalpojumiem, kas jāņem vērā, izstrādājot stratēģisko plānu. Lai arī pensionāri nav vissliktākajā situācijā ieņēmumu ziņā, jo saņem kaut vai nelielus, taču stabilus un regulārus ienākumus katru mēnesi, tomēr viņu vidū ir visvairāk to, kam nepieciešami sociālās aprūpes pakalpojumi. Pieprasījums pēc sociālajiem pakalpojumiem tieši korelē ar iedzīvotāju ekonomisko aktivitāti – jo augstāks nodarbinātības līmenis, jo lielāks pieprasījums pēc sociālajiem pakalpojumiem, kas izskaidrojams ar darbaspējīgo iedzīvotāju aktivitāti darba tirgū, kā rezultātā darbaspējīgās personas izvēlas iesaistīties darba tirgū, gūt ienākumus no algota darba un, izmantojot sociālo pakalpojumu tīklu, uzticēt sava ģimenes locekļa aprūpi sociālā pakalpojuma sniedzējiem. Viens no pakalpojumiem ir pakalpojums “Aprūpe mājās”, kas ir personu vajadzībām balstīts sociālās aprūpes pakalpojums personai dzīvesvietā.

Bērni ir mūsu sabiedrības nākotne un tas kā mēs pret viņiem izturēsimies, sapratīsim un cienīsim, tāda būs mūsu sabiedrības nākotne. Pašvaldības atbildība sociālo problēmu risināšanā, kas saistīta ar pusaudžu uzvedību, brīvā laika pavadīšanas iespējām, viņu integrēšanos sabiedrībā arvien pieaug. Valstij un pašvaldībai ir jāatbalsta ģimene īpaši – trūcīga ģimene un jāsniedz tai palīdzība bērna audzināšanā un izglītošanā. Valstij un pašvaldībām jāsniedz atbalsts bērnu un ģimenes izglītības, veselības aprūpes, kultūras, sporta un aktīvas atpūtas institūcijām un organizācijām, lai veicinātu bērna fizisko attīstību un radošās aktivitātes, jāsniedz bērnam brīvā laika pavadīšanas iespējas un citi pakalpojumi, kas veicina pilnvērtīgu bērna attīstību. Izstrādājot stratēģisko plānu, būtu nepieciešams pilnveidot sociālo pakalpojumu un sociālās palīdzības sistēmas profesionālu un efektīvu darbību, lai sniegtu bērniem un ģimenēm ar bērniem sociālos pakalpojumus tādā apjomā un kvalitātē, kas nodrošina visus bērnus ar nepieciešamajiem apstākļiem viņu izaugsmei un attīstībai. Saskaņā ar Bērnu tiesību aizsardzības likumu, ģimene ir bērna attīstības un audzināšanas dabiskā vide, un katram bērnam ir neatņemamas tiesības augt ģimenē. Veicot šo uzdevumu, nepieciešami būs atbalsta pasākumi ģimenēm, lai radītu labvēlīgus apstākļus bērna audzināšanai un

attīstībai. Domājot par novada nākotni – jau šobrīd pašvaldība sniedz atbalstu ģimenēm ar bērniem, īpaša uzmanība tiek veltīta bērniem no trūcīgām ģimenēm, bērniem no daudz bērnu ģimenēm, bērniem, kuri palikuši bez vecāku gādības un ģimenēm ar jaundzimušajiem.

Saskaņā ar profesijas standartu viens no sociālā darbinieka profesionālās darbības pamatuzdevumiem ir veidot sadarbību ar citiem sociālo pakalpojumu sniedzējiem, valsts, pašvaldības, nevalstiskajām, reliģiskajām un privātajām institūcijām; veidot, vadīt vai līdzdarboties komandas darbā. Komandas pieeja sociālajā darbā (īpaši sociālo gadījumu vadīšanā) nodrošina mērķētu dažādu profesiju un institūciju pārstāvju iesaistīšanos problēmas risināšanā, skaidri nosakot katra dalībnieka lomu, mērķus un uzdevumus. Sociālo problēmu mazināšanai vai risināšanai, Sociālais dienests sadarbojas ar dažādām valsts un pašvaldības institūcijām, nevalstiskām organizācijām, juridiskām un fiziskām personām, piesaistot atbilstošus pakalpojumus un resursus.

Komplicēto problēmu dēļ bieži vien katrai sociālā gadījuma situācijai nepieciešams savs profesionāls risinājums, savukārt tam ir svarīga - gan sociālā darba speciālista profesionālā sagatavotība, gan sociālo pakalpojumu tīkla izveide ar kvalitatīviem sociālajiem pakalpojumiem. Ar sociālajiem pakalpojumiem saprot: sociālo darbu, sociālo aprūpi, sociālo rehabilitāciju, psihosociālo darbu, kā arī pasākumus, kas dod iespēju personai (ģimenei) pašpalīdzībai, pēc iespējas pilnvērtīgākai sociālo vajadzību apmierināšanai un veicina personas iesaistīšanos sabiedrības dzīvē.

Pilnveidojot novadā dzīvojošo personu, ģimeņu un personu grupu vajadzībām atbilstošus, pieejamus un kvalitatīvus sociālos pakalpojumus, nepieciešams nodrošināt sociālā dienesta darbu atbilstoši spēkā esošajiem normatīvajiem aktiem par prasībām sociālo pakalpojumu sniedzējiem, lai ikviens Tērvetes novada iedzīvotājs ir drošs, ka īstajā brīdī saņems nepieciešamo sociālo atbalstu.

SOCIĀLĀ DIENESTA DARBĪBAS VĪZIJA, MĒRĶIS UN DARBĪBAS VIRZIENS MĒRĶA SASNIEGŠANAI

Tērvetes novada sociālā dienesta darbības stratēģija ir īstermiņa plānošanas dokuments laika posmam no 2017. līdz 2020. gadam.

Stratēģijas mērķu izvēle balstās uz novadā esošo resursu izvērtējumu un SVID analīzi, kā arī uz Labklājības ministrijas izstrādāto sabiedrības labklājības politiku, to realizējošiem spēkā esošiem normatīvajiem aktiem un pamatnostādnēm Sociālo pakalpojumu attīstībai 2014.-2020. gadam.

Sociālā dienesta stratēģiskie mērķi noteikti, lai sociālais dienests savā darbībā atbilstoši specifiskai plānošanas termiņā no 2017. gada līdz 2020. gadam īstenotu izvirzīto pamatmērķi – *sociāli*

mazāk aizsargātās sociālās grupas, tai skaitā ģimenes ar bērniem, kā arī ģimenes ar bērniem, kurās ir bērna attīstībai nelabvēlīgi apstākļi, invalīdi, pensijas vecuma personas, personas ar garīga rakstura traucējumiem, saņem pašvaldības atbalstu dzīves kvalitātes uzlabošanai un kopienas sociālai attīstībai.

Stratēģiskā mērķa sasniegšanai ir izvirzīti 5 apakšmērķi, kuros noteikti darbības virzieni un plānotā rīcība.

Stratēģiskā pamatmērķa apakšmērķi:

1. Nodrošināt ikvienam Tērvetes novada iedzīvotājam priekšnoteikumus viņa pamatvajadzību apmierināšanai minimālā līmenī un katra sociālās palīdzības saņēmēja iesaistīšanos aktīvā līdzdarbībā savu sociālo problēmu risināšanā.
2. Pilnveidot sociālo pakalpojumu un sociālās palīdzības sistēmu, nodrošinot bērnam pilnvērtīgu attīstību un socializāciju ģimeniskā vidē.
3. Attīstīt un pilnveidot alternatīvu sociālo pakalpojumu piedāvājumu pensionāriem un cilvēkiem ar īpašām vajadzībām.
4. Starpinstitucionālās un starpprofesionālās sadarbības nodrošināšana.
5. Sociālo darbinieku profesionālās izdegšanas profilakse un kapacitātes paaugstināšana.

TĒRVETES NOVADA DOMES SOCIĀLĀ DIENESTA DARBĪBAS VIRZIENI UN PLĀNOTĀ RĪCĪBA STRATĒĢISKĀ MĒRĶA SASNIEGŠANAI

1. Sociālā dienesta stratēģiskā mērķa apakšmērķis:				
Nodrošināt ikvienam Tērvetes novada iedzīvotājam priekšnoteikumus viņa pamatvajadzību apmierināšanai minimālā līmenī un katra sociālās palīdzības saņēmēja iesaistīšanos aktīvā līdzdarbībā savu sociālo problēmu risināšanā				
Darbības virziens	Plānotā rīcība	Laika periods	Plānotais finansējuma avots	Atbildīgais
Pilnveidot sociālo darbu ar mērķgrupu personu individuālo resursu attīstīšanu	Materiālās palīdzības saņemšanā likt uzsvaru uz klienta līdzdarbību savas sociālās situācijas risināšanā, savu personisko resursu novērtēšanā. Motivēt pabalstu saņēmējus uzturēt, saglabāt un apgūt darba iemaņas un prasmes. Iesaistīt mērķa grupas personas sociālās rehabilitācijas pasākumos.	2017.- 2020.	Pašvaldības budžets	Sociālā darba speciālists

Sniegt psihosociālu atbalstu ilgstošajiem bezdarbniekiem	Atbalsta sniegšana individuālajās sociālā darbinieka konsultācijās, lai aktivizētu līdzdarbību savas sociālās situācijas risināšanai un dzīves kvalitātes uzlabošanai.	2017.-2020.	Pašvaldības budžets	Sociālā darba speciālists
Pilnveidot iedzīvotāju informēšanas iespējas par pieejamo sociālo palīdzību un sociālajiem pakalpojumiem novadā	Ik gadu apkopot informāciju un sagatavot statistikas pārskatu par sniegto sociālo palīdzību un sociālajiem pakalpojumiem. Pilnveidot informācijas bukletu par novadā pieejamajiem sociālajiem pabalstiem un pakalpojumiem. Sadarbojoties ar ZZ Dats, pilnveidot pašvaldības sociālo pabalstu administrēšanas informatīvo sistēmu SOPA.	2017.-2020.	Pašvaldības budžets	Sociālā dienesta vadītāja
Rezultāts	Nodrošināta sociālās palīdzības saņēmēju aktīva līdzdarbība uz noslēgtās vienošanās pamata un sadarbība ar sociālā darba speciālistiem klienta vajadzību, materiālo un personisko resursu novērtēšanā, sociālo problēmu risināšanā.			
2. Sociālā dienesta stratēģiskā mērķa apakšmērķis: Pilnveidot sociālo pakalpojumu un sociālās palīdzības sistēmu, nodrošinot bērnam pilnvērtīgu attīstību un socializāciju ģimeniskā vidē.				
Darbības virziens	Plānotā rīcība	Laika periods	Plānotais finansējuma avots	Atbildīgais
Pilnveidot psihosociālā darba metodes darbā ar ģimenēm un bērniem	Nodrošināt apmācības darbiniekiem un sistemātiski pilnveidot psihosociālā darba metodes darbam ar ģimenēm un bērniem.	2017.-2020.	Pašvaldības budžets	Dienesta vadītāja

Pilnveidot atbalstu ģimenēm ar bērniem, organizējot dažādas izglītojošas un atbalstošas grupu nodarbības un konsultācijas	Nodarbības vecākiem, aizbildņiem un audžuvecākiem - Ceļvedis bērnu emocionālajā Audzināšanā. Atbalsta grupas nodarbības vecākiem ar zemām sociālām prasmēm. Atbalsta sniegšana individuālajās psihologa konsultācijās.	2018.-2020.	Pašvaldības budžets	Sociālie darbinieki Psihologs ĢAC audzinātājas
Nodrošināt sociālo palīdzību psiholoģiskās spriedzes mazināšanai	Nodrošināta bezmaksas psiholoģiskā palīdzība vecākiem un bērniem sociālo gadījumu risināšanai.	2017.-2020.	Pašvaldības budžets	Sociālie darbinieki psihologs
Nodrošināt materiālu atbalstu ģimenēm ar bērniem	Turpināt administrēt piešķirtos finanšu līdzekļus bērna piedzimšanas pabalstam.	2017.-2020.	Pašvaldības budžets	Sociālie darbinieki
Nodrošināt materiālu atbalstu ģimenēm ar bērniem	Palielināt materiālu atbalstu ģimenēm ar bērniem. Palielināt bērna piedzimšanas pabalstu: - ja abi vecāki un jaundzimušais deklarēti pašvaldībā līdz 170 eiro - ja pašvaldībā deklarēts jaundzimušais un viens no vecākiem līdz 120 eiro; - ja ģimenē piedzimst dvīnīši vai trīnīši, pabalstu attiecīgi divkāršo vai trīskāršo	2018.-2020.	Pašvaldības budžets	Sociālā darba speciālisti
Nodrošināt materiālu atbalstu ģimenēm ar bērniem	Paplašināt pabalsta izglītībai saņēmēju loku: - nodrošināt pabalstu izglītībai pirmklasniekam - novadā deklarētiem pirmās klases skolēniem - nodrošināt pabalstu izglītībai bērnam invalīdam	2018.-2020.	Pašvaldības budžets	Sociālā darba speciālisti
Ģimenes atbalsta centra pakalpojumu attīstīšana	ĢAC "Bērnu pasaule" un BPI "Saule" pilnveidotas brīvā laika pavadīšanas iespējas	2017.-2020.	Pašvaldības budžets	ĢAC audzinātājas

Stiprināt ģimenes kā vērtības nozīmes apzināšanos	Pasākums “Mazais tērvetnieks”- ģimeņu saliedētības un ģimenes vienotību veicinošs pasākums	2017.-2020.	Pašvaldības budžets	Sociālais dienests sadarbībā ar kultūras nama darbiniekiem
Rezultāts	<p>Ģimenes ar bērniem jūtas sociāli aizsargātas, jo vienmēr ir pieejams piemērots atbalsts sociālo problēmu risināšanā.</p> <p>Novadā dzīvojošiem bērniem ir fiziskai un garīgai izaugsmei nepieciešamā dzīves kvalitāte.</p> <p>Pilnveidoti un modernizēti bērnu un jauniešu saturīga brīvā laika pavadīšanas centri.</p>			
<p>3.Sociālā dienesta stratēģiskā mērķa apakšmērķis: Attīstīt un pilnveidot alternatīvu sociālo pakalpojumu piedāvājumu pensionāriem un cilvēkiem ar īpašām vajadzībām.</p>				
Darbības virziens	Plānotie uzdevumi	Laika periods	Plānotais finansējuma avots	Atbildīgais
Attīstīt alternatīvos sociālos pakalpojumus	<p>Nodrošināt pakalpojumu “Aprūpe mājās ”</p> <p>Regulāri apsekot no 80 gadu vecuma iedzīvotājus novada teritorijā.</p> <p>Apzināt informāciju par klientiem, kuriem nepieciešama aprūpe mājās.</p> <p>Ieviest izvērtēšanas sistēmu pensijas vecuma personām piedāvājamiem sociālās aprūpes un sociālās rehabilitācijas pakalpojumiem dzīvesvietā (nepieciešamajām aprūpes formām, aprūpes līmenim; nepieciešamajai un vēlamajai aprūpei).</p> <p>Sagatavot grozījumus saistošajos noteikumos par pakalpojuma saņemšanas nosacījumiem un personu loku, kurām tiesības saņemt</p>	2018.	Pašvaldības budžets / klienta līdzfinansējums	<p>Sociālais dienests</p> <p>Sociālā dienesta vadītāja</p>

	pakalpojumu par pašvaldības līdzekļiem.			
Rezultāts	<p>Pensijas vecuma personām ir nodrošinātas iespējas saņemt viņu sociālajām vajadzībām atbilstošus “Aprūpe mājās” pakalpojumus.</p> <p>Iedzīvotāji jūtas sociāli aizsargāti, jo viņiem ir vienmēr pieejams piemērots sociālais pakalpojums un atbalsts sociālo problēmu risināšanā.</p> <p>Veicināta spēja sociāli funkcionēt, radīti šai funkcionēšanai labvēlīgi apstākļi vientuļiem pensionāriem un cilvēkiem ar īpašam vajadzībām</p> <p>Veicināta spēja sociāli funkcionēt, radīti šai funkcionēšanai labvēlīgi apstākļi pensionāriem.</p> <p>Persona saņem tieši to atbalsta formu, kas viņam konkrētajā brīdī ir visatbilstošākā.</p>			
Attīstīt alternatīvos sociālos pakalpojumus	<p>Popularizēt personiskās aprūpes pakalpojumu piedāvājumu ģimenes atbalsta centrā Augstkalnē un Bukaišos, lai pensijas vecuma personas varētu apmierināt nepieciešamās pašaprūpes vajadzības neatkarīgi no viņu dzīvojamās vides labiekārtoības pakāpes un personas fiziskā stāvokļa;</p> <p>Turpināt starpinstitucionālo sadarbību ar sociālās aprūpes centru „Tērvete”</p>	2017.-2020.	Pašvaldība/klienta līdzfinansējums	Sociālais dienests
Rezultāts	<p>Veicināta spēja sociāli funkcionēt, radīti šai funkcionēšanai labvēlīgi apstākļi vientuļiem pensionāriem un cilvēkiem ar īpašam vajadzībām</p> <p>Veicināta spēja sociāli funkcionēt, radīti šai funkcionēšanai labvēlīgi apstākļi pensionāriem. Persona saņem tieši to atbalsta formu, kas viņam konkrētajā brīdī ir visatbilstošākā.</p>			
Darbības virziens	Plānotie uzdevumi	Laika periods	Plānotais finansējuma avots	Atbildīgais
Nodrošināt esošos un jaunus alternatīvus sociālos pakalpojumus dzīvesvietā un ģimeniskai videi pietuvinātu pakalpojumu pieejamību personām ar invaliditāti	<p>Nodrošināt pakalpojumu saskaņā ar DI plānu un 01.07.2015. MK noteikumiem Nr.313 „Darbības programmas "Izaugsme un nodarbinātība" 9.2.2.specifiskā atbalsta mērķa "Palielināt kvalitatīvu institucionālai aprūpei alternatīvu sociālo pakalpojumu dzīvesvietā un ģimeniskai videi pietuvinātu pakalpojumu pieejamību personām ar invaliditāti un bērniem" 9.2.2.1.pasākuma "Deinstitutionalizācija" īstenošanas noteikumi”</p> <p>Nepieciešamības gadījumā tiks pirkti šādi pakalpojumi</p>			

	Grupu dzīvokļa pakalpojums - Šādu pakalpojumu pirksim, ja tas būs pieejams tuvākajās pašvaldībās	2017.-2020.	Pašvaldības budžets ESF, ERAF	Sociālā darba speciālists, Zemgales plānošanas reģions
	Specializēto darbnīcu pakalpojums personām ar invaliditāti- Šādu pakalpojumu pirksim, ja tas būs pieejams tuvākajās pašvaldībās	2017.-2020.	Pašvaldības budžets ESF, ERAF	Sociālā darba speciālists, Zemgales plānošanas reģions
Popularizēt „Atelpas brīža pakalpojumu ”	Atelpas brīdis-pakalpojums, kas ir atbalsts vecākiem, kuri audzina bērnu ar funkcionāliem traucējumiem.	2017.-2020.	Pašvaldības budžets ESF, ERAF	Sociālā darba speciālists, Zemgales plānošanas reģions
Ģimenes atbalsta centra pakalpojumu attīstīšana	ĢAC “Bērnu pasaule” tiks veidots multifunkcionāls dienas centra pakalpojums, ko apmeklēs pensionāri, personas ar invaliditāti, un kurā tiks nodrošināta brīvā laika pavadīšanas iespēja bērniem un jauniešiem. Katrs pakalpojums tiks sniegts savā laikā.	2019.-2020.	Pašvaldības budžets	Sociālā darba speciālists
Asistenta pakalpojums	Nodrošināts Asistenta pakalpojums cilvēkiem ar funkcionālajiem traucējumiem	2017.-2020.	Valsts finansējums	Sociālā darba speciālists
Krīzes centra pakalpojums	Krīžu centra pakalpojumus nodrošināsim tāpat kā līdz šim – no Dobeles, Talsu u.c. krīžu centriem.	2017.-2020.	Valsts finansējums	Sociālais darbinieks
Rezultāts	Mērķa grupa saņem tieši to atbalsta formu, kas konkrētajā brīdī ir visatbilstošākā.			

4.Sociālā dienesta stratēģiskā mērķa apakšmērķis: Starpinstitucionālās un starpprofesionālās sadarbības nodrošināšana				
Darbības virziens	Plānotie uzdevumi	Laika periods	Plānotais finansējuma avots	Atbildīgais
Nodrošināt starpinstitucionālo sadarbību	Organizēt un iesaistīties starpprofesionāļu darbinieku sanāksmēs, lai risinātu jautājumus par bērnu drošību un problēmsituāciju mazināšanu ģimenē un veiktu preventīvos pasākumus sociālās situācijas uzlabošanai. Stiprināt sociālo pakalpojumu sniegšanā iesaistīto iestāžu sadarbību. Apmeklēt seminārus par darbu starpprofesionāļu komandā.	2017.-2020.	Pašvaldības budžets	Sociālā dienesta vadītāja
Rezultāts	Funkcionāla starpprofesionāļu komanda, kas aktīvi iesaistās sociālo jautājumu risināšanā.			

5.Sociālā dienesta stratēģiskā mērķa apakšmērķis: Sociālo darbinieku profesionālās izdegšanas profilakse un kapacitātes paaugstināšana				
Darbības virziens	Plānotie uzdevumi	Laika periods	Plānotais finansējuma avots	Atbildīgais
Nodrošināt personālam konsultatīvu atbalstu un regulāru kvalifikācijas celšanu saskaņā ar prasībām sociālo pakalpojumu sniedzējiem	Nodrošināt kvalifikāciju celšanas kursus, apmācību programmas un supervīzijas sociālā dienesta darbiniekiem. Atbalstīt sociālo darbinieku profesionālo asociāciju rīkotos izglītojošos pasākumus. Organizēt pieredzes apmaiņas braucienus. Nodrošināt tādu darba vidi, kas pozitīvi ietekmē strādājošo motivāciju un apmierinātību ar darbu, kā arī	2017.-2020.	Pašvaldības budžets	Sociālā dienesta vadītāja

	stiprina iestādes darbību.			
Ieviest iekšējās kontroles sistēmu	Ieviest iekšējās kvalitātes kontroles sistēmu klientu apkalpošanā un sociālo gadījumu risināšanā. Pilnveidot iekšējo dokumentu par klienta lietas veidošanu.	2017.-2018.		Sociālā dienesta vadītāja
Rezultāts	Sociālo pakalpojumu un sociālās palīdzības speciālistiem nodrošināts atbalsts profesionālo pienākumu kvalitatīvai izpildei, tālākizglītībai un profesionālās meistarības pilnveidei. Dienestā strādā kvalificēti sociālā darba speciālisti. SOPA sistēmā ievērojami uzlabojušās profesionāļu iespējas saņemt nepieciešamo informāciju no datu bāzēm.			

SOCIĀLĀ DIENESTA STRATĒĢIJAS IEVIEŠANA, UZRAUDZĪBA UN SASNIEDZAMO REZULTĀTU IZVĒRTĒŠANA

Tērvetes novada pašvaldības iestādes „Tērvetes novada sociālais dienests” darbības stratēģiskais plāns 2017. - 2020.gadam ir saistošs dokuments sociālā dienesta īstermiņa darba plānu un ikgadējā budžeta pieprasījuma izstrādei.

Par stratēģijas īstenošanu atbildīgā institūcija ir sociālais dienests. Stratēģiju var pārskatīt arī atbilstoši reālajai situācijai.

Atbildīgais par rezultātu novērtēšanu, stratēģijas aktualizēšanu un izstrādi nākamajam plānošanas periodam ir sociālā dienesta vadītāja.

Stratēģiju aktualizē atbilstoši izmaiņām normatīvajos aktos, piešķirtā budžeta apjoma samazināšanas vai palielināšanas gadījumos, iesniedzot stratēģijas grozījumus apstiprināšanai Tērvetes novada domei.

VĪZIJA 2020. GADAM

Tērvetes pašvaldības iedzīvotājs ir drošs, ka īstajā brīdī saņems viņa *pamatvajadzībām* atbilstošu sociālo atbalstu, kas sekmē viņa dzīves kvalitātes uzlabošanu.

2020. gadā Sociālo pakalpojumu un sociālās palīdzības sistēma atbilst Tērvetes novada iedzīvotāju vajadzībām. Tiek piedāvāti sociālie pakalpojumi ar mūsdienām atbilstošu infrastruktūras un materiāli tehniskās bāzes nodrošinājumu, tādejādi sekmējot sociālo iekļaušanos un līdztiesību.

Pateicoties mērķtiecīgiem nodarbinātības spēju paaugstināšanas pasākumiem valstī un darba devēju ieinteresētībai piedāvāt elastīgus darba nosacījumus, kā arī atbilstošu atalgojumu, darba tirgū būs iesaistījies absolūtais vairākums darbspējīgo personu, kuras pašas spēj nodrošināt pamatvajadzības. Pieaudzis visu sociālo grupu dzīves līmenis un paaugstinājusies dzīves kvalitāte. Pieaudzis pakalpojumu klāsts, kas nodrošina visu sociālo grupu vajadzības. Pensijas vecuma personas, kuras pašas nespēj nodrošināt savas dzīves kvalitāti, saņem kvalitatīvu aprūpi mājās un sociālo rehabilitāciju. Nodrošināti alternatīvie sociālie pakalpojumi personām ar invaliditāti. Uzlabotas brīvā laika pavadīšanas un sociālo prasmju apguves iespējas bērniem un jauniešiem. Ir palielināti sociālās palīdzības apmēri tādām sociāli mazaizsargātām iedzīvotāju grupām, kā ģimenēm ar skolas vecuma bērniem un bērniem invalīdiem. Samazinājies to ģimeņu ar bērniem skaits, kuri nonākuši sociālās krīzes situācijās vai saskaras ar smagām sociālām problēmām un neprot risināt savas sociālās problēmas.

Iedzīvotāji jūtas sociāli aizsargāti, jo viņiem ir vienmēr pieejams piemērots atbalsts sociālo problēmu risināšanā.

Domes priekšsēdētāja

Dace Reinika